

**【高専】**

# 1 理念

## ○ 目的及び使命

大阪府立大学工業高等専門学校は、ものづくりの街大阪において、深く専門の学芸を教授し、創造力のある実践的技術者を養成することを目的とし、その教育及び研究の機能を活かして、地域及び産業の発展に寄与することを使命とする。

## ○ 教育理念

自律 ・ 実践 ・ 協調

## ○ 教育方針

「自律」は、心身を鍛え、自らを律し、物事を多元的に理解できる幅広い視野と教養を基礎として、目下の課題を自覚し、それを達成するために、自ら考え、学び、行動できる自律性をもった人材を養成することを意味します。

「実践」は、学び考えたことを、積極的に行動にうつし、たとえ失敗してもその失敗を活かして、目的を達成するためのよりよい方法と結果をめざす、進取の気性と向上心をもった人材を養成することを意味します。

そして、「協調」は、社会や組織のなかで、自らの役割や責任を自覚し、異なる考えや立場をもった他者とも対話をもって共通理解をつくり、協力して取り組むことのできる社会性と、リーダーシップをもった人材を養成することを意味します。

これが、学習・生活・進路など、学校生活のあらゆる場面で本校教職員が共通に持つ教育方針であり、自律した人間たれ、チャレンジ精神旺盛に実践せよ、社会のなかでリーダーシップをもった人材たれという、学生諸君へのメッセージです。

## ○ 「総合工学システム」教育プログラムの目指す教育成果

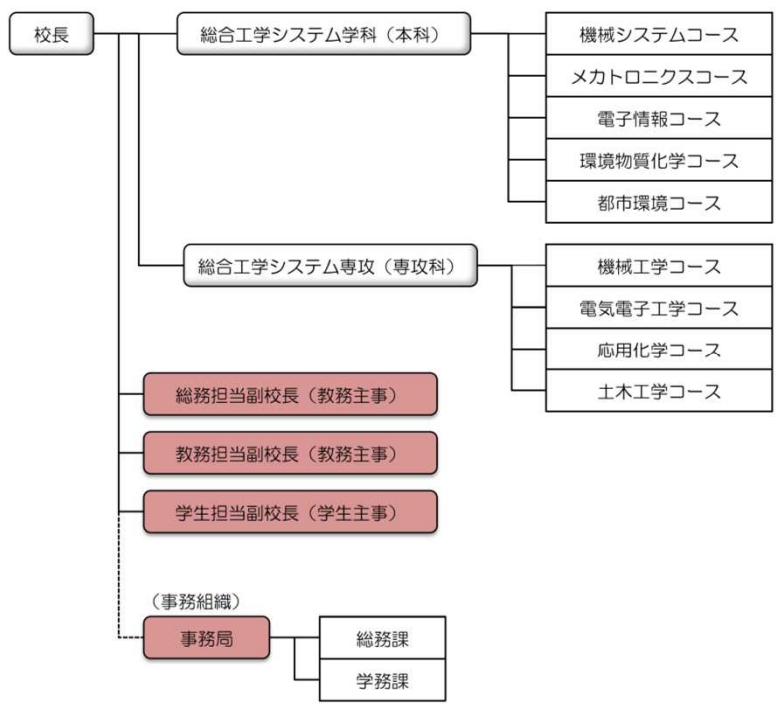
- (1) 技術者としての地域社会および地球環境に対する責任を自覚して、行動できる能力を養成する。
- (2) 自らの専門技術を基盤として、他の領域や境界領域の技術を統合して独創的な技術を開発する総合化能力を身につける。
- (3) 自ら発見した問題を、自ら解決でき、問題によっては異分野の技術者をコーディネートして解決する能力を身につける。
- (4) ものづくりにおける全工程の役割を体系的に理解して、実践的に行動できる能力を身につける。
- (5) ものづくりにおけるデザイン能力を身につける。
- (6) 日本語および英語によるコミュニケーション能力を身につける。

## ○ JABEEへの取り組み

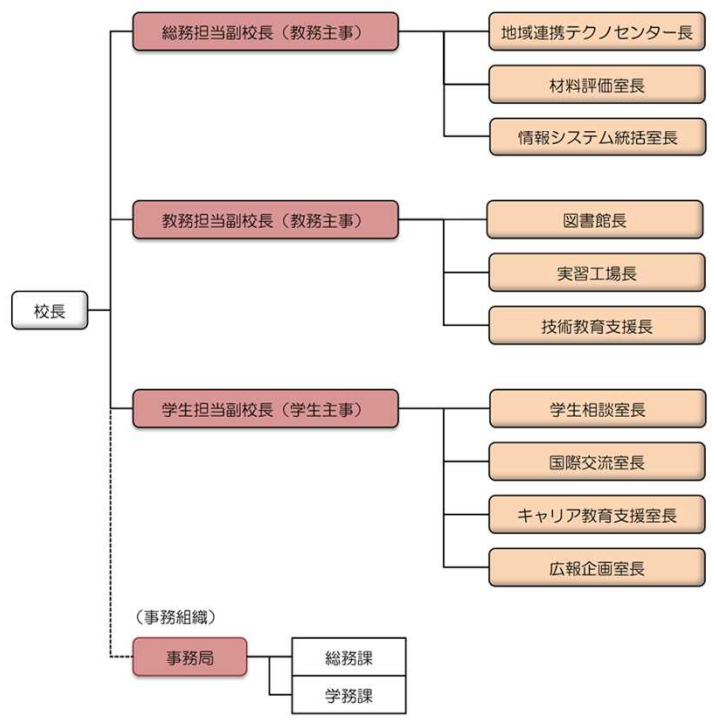
大阪府立大学高専では、平成17年度に専攻科を設置し、本科4、5年次の教育課程と専攻科の教育課程とをあわせて、平成19年度に「総合工学システム」教育プログラムとしてJABEE(日本技術者教育認定機構)の工学(融合複合・新領域)関連分野の認定を受けました。

# 2 教学組織

○教育・研究組織図



○校務執行体制



### 3 図書館

#### ○開館時間

開館時間	休館日
9:00～18:00 9:00～17:00（長期休業中）	土・日曜日、祝日、年末年始

#### ○利用数

（人・冊）

区分	H25	H26	H27	H28	H29
入館者数	25,197	21,812	20,086	20,212	17,787
貸出冊数	3,515	4,458	4,146	4,094	3,804

### 4 大学・高専等との連携

#### ○国内大学等との協定

連携先	協定締結日	協定内容等
奈良先端科学技術大学院大学	平成24年2月23日	推薦入学に関する協定
和歌山大学システム工学部 大学院システム工学研究科	平成24年5月17日	3年次編入学の情報提供に関する協定 大学院入学者選抜の学校推薦に関する協定
大阪大学基礎工学部 大学院基礎工学研究科	平成25年11月27日	教育研究交流に関する協定
大阪電気通信大学	平成26年8月25日	教育プロジェクトに関する協定
豊橋技術科学大学	平成26年10月15日	教育研究交流に関する協定
北陸先端科学技術大学院大学	平成26年11月18日	推薦入学に関する協定
長岡技術科学大学	平成27年2月23日	教育研究交流に関する協定
関西学院大学理工学部	平成28年7月6日	編入学生の推薦及び受入に関する推薦編入学協定
大阪大学工学部 大学院工学研究科	平成30年1月4日	教育研究交流に関する協定

#### ○国外大学等との協定

協定先(国名)	協定締結日	協定内容等
ダルマプルサダ大学(インドネシア)	平成26年7月8日	教育・人材育成・研究等における協定
ラクホン大学(ベトナム)	平成27年11月13日	包括連携協定
ロンタン職業訓練大学(ベトナム)	平成27年11月13日	包括連携協定

## 5 教員等

○教職員数(各年度5月1日現在)

(人)

区分	H26		H27		H28		H29		H30		
	男性	女性	男性	女性	男性	女性	男性	女性	男性	女性	
教員数	常勤教員	70	9	69	7	68	7	69	8	69	8
	教授	27	0	27	0	28	0	28	1	31	1
	准教授	28	3	24	3	27	3	23	3	22	4
	講師	11	6	15	4	12	4	17	4	14	3
	助教	4	0	3	0	1	0	1	0	2	0
	助手	0	0	0	0	0	0	0	0	0	0
	非常勤教員	58	7	53	6	56	4	53	6	51	6
	小計	128	16	122	13	124	11	122	14	120	14
職員数	常勤職員	12	3	12	2	10	2	11	3	11	3
	非常勤職員	25	12	28	13	29	13	31	13	31	13
	小計	37	15	40	15	39	15	42	16	42	16
合計	165	31	162	28	163	26	164	30	162	30	

## 6 入試等

### 6-1 入試広報活動

(回・人・校)

区分		H25	H26	H27	H28	H29
体験入学	実施回数	2	2	1	2	2
	参加者数	530	471	531	548	555
	生徒	288	255	271	273	274
	保護者	242	216	260	275	281
オープンキャンパス	実施回数	1	1	1	1	0
	参加者数	216	250	428	273	0
	生徒	113	133	130	121	0
	保護者	103	117	298	152	0
学校説明会	実施回数	14	8	4	3	4
	参加者数	433	488	844	685	912
	生徒	221	215	334	305	418
	保護者	212	273	510	380	494
中学校及び塾進路説明会	実施回数	12	18	11	13	7
中学校教員対象概要説明会	実施回数	2	2	2	2	2
	参加教員数	95	101	123	125	138
中学校訪問	訪問校数	58	57	21	4	0

## 6-2 入学者選抜実施状況

○本科

(人・倍)

区分	H26		H27		H28		H29		H30	
	小論文・面接 (推薦制)	学力検査	小論文・面接 (推薦制)	学力検査	小論文・面接 (推薦制)	学力検査	小論文・面接 (推薦制)	学力検査	小論文・面接 (推薦制)	学力検査
募集人員	40	120	40	120	40	120	40	120	40	120
志願者数	58	195	41	174	143	278	143	270	148	264
合格者数	40	120	40	120	40	120	40	120	40	120
志願倍率	1.45	1.63	1.03	1.45	3.58	2.32	3.58	2.25	3.70	2.20

○専攻科

(人・倍)

区分	H26			H27			H28			H29			H30		
	前期 選抜	後期 選抜	社会人 特別 選抜	前期 選抜	後期 選抜	社会人 特別 選抜	前期 選抜	後期 選抜	社会人 特別 選抜	前期 選抜	後期 選抜	社会人 特別 選抜	前期 選抜	後期 選抜	社会人 特別 選抜
募集人員	10名 程度	10名 程度	若干名	10名 程度	10名 程度	若干名	20名程度		若干名	20名程度		若干名	20名程度		若干名
志願者数	26	15	0	26	11	0	28	7	1	24	4	0	27	3	0
合格者数	22	12	0	21	8	0	26	3	1	22	2	0	25	1	0
志願倍率	1.18	1.25	—	1.24	1.38	—	1.08	2.33	1.00	1.09	2.00	0.00	1.08	3.00	0.00

○本科4年次編入学試験

(人)

区分	H26		H27		H28		H29		H30	
	推薦	学力検査	推薦	学力検査	推薦	学力検査	推薦	学力検査	推薦	学力検査
募集人員	10名まで	若干名	10名まで	若干名	10名まで	若干名	10名まで	若干名	10名まで	若干名
志願者数	13	14	9	4	7	9	9	13	6	9
合格者数	6	4	6	1	4	4	7	4	4	2
志願倍率	2.16	3.50	1.50	4.00	1.75	2.25	1.29	3.25	1.50	4.50

## 7 学生

### 7-1 学生数

○学生数(各年度5月1日現在)

(人)

区分	H26		H27		H28		H29		H30		
	女性	女性	女性	女性	女性	女性	女性	女性	女性		
本科	1年	161	16	165	21	160	14	164	19	164	27
	2年	170	22	162	16	171	24	162	16	169	19
	3年	166	19	164	23	152	12	162	21	160	18
	4年	160	19	155	19	167	22	160	14	159	17
	5年	193	19	153	18	147	19	154	21	152	14
	小計	850	95	799	97	797	91	802	91	804	95
専攻科	1年	34	2	26	7	27	3	20	2	25	4
	2年	24	2	34	2	26	7	27	3	19	2
	小計	58	4	60	9	53	10	47	5	44	6
合計	908	99	859	106	850	101	849	96	848	101	

○学生数(平成30年5月1日現在)

(人)

学年・コース	機械システム		メカトロニクス		電子情報		環境物質化学		都市環境		合計		
	女性		女性		女性		女性		女性		女性		
本科	1年	1～4組(コース分けなし)										164	27
	2年											169	19
	3年	37	2	22	1	32	3	32	6	37	6	160	18
	4年	38	6	39	4	26	2	32	3	24	2	159	17
	5年	38	2	24	2	27	1	24	4	39	5	152	14
	小計											804	95
学年・コース	機械工学		電気電子工学		応用化学		土木工学		合計				
	女性		女性		女性		女性		女性				
専攻科	1年	9	1	5	0	9	3	2	0	25	4		
	2年	4	0	6	1	4	1	5	0	19	2		
	小計	13	1	11	1	13	4	7	0	44	6		
合計											848	101	

## 7-2 留年者数

(人)

区分	H25			H26			H27			H28			H29			
	留年者数	在籍者数	留年率	留年者数	在籍者数	留年率	留年者数	在籍者数	留年率	留年者数	在籍者数	留年率	留年者数	在籍者数	留年率	
本科	1年	1	162	0.6%	5	161	3.1%	0	165	0.0%	4	160	2.5%	4	164	2.4%
	2年	6	166	3.6%	10	170	5.9%	8	162	4.9%	6	171	3.5%	10	162	6.2%
	3年	13	171	7.6%	8	166	4.8%	5	164	3.0%	3	152	2.0%	10	162	6.2%
	4年	12	193	6.2%	5	160	3.1%	9	155	5.8%	7	168	4.2%	7	160	4.4%
	5年	10	203	4.9%	0	193	0.0%	6	153	3.9%	4	147	2.7%	4	154	2.6%
	合計	42	895	4.7%	28	850	3.3%	28	799	3.5%	24	798	3.0%	35	802	4.4%
専攻科	1年	0	27	0.0%	0	34	0.0%	0	26	0.0%	0	27	0.0%	0	20	0.0%
	2年	0	28	0.0%	0	24	0.0%	0	34	0.0%	0	26	0.0%	0	27	0.0%
	合計	0	55	0.0%	0	58	0.0%	0	60	0.0%	0	53	0.0%	0	47	0.0%

※) 留年者:原級留置者のうち、再履修者数。 在籍者:年度当初に在籍していた学生数。

## 7-3 退学者数

(人)

区分	H25			H26			H27			H28			H29			
	退学者数	在籍者数	退学率	退学者数	在籍者数	退学率	退学者数	在籍者数	退学率	退学者数	在籍者数	退学率	退学者数	在籍者数	退学率	
本科	1年	0	162	0.0%	4	161	2.5%	3	165	1.8%	0	160	0.0%	1	164	0.6%
	2年	4	166	2.4%	4	170	2.4%	7	162	4.3%	6	171	3.5%	2	162	1.2%
	3年	10	171	5.8%	15	166	9.0%	8	164	4.9%	5	152	3.3%	6	162	3.7%
	4年	8	193	4.1%	2	160	1.3%	5	155	3.2%	11	168	6.5%	5	160	3.1%
	5年	5	203	2.5%	5	193	2.6%	0	153	0.0%	2	147	1.4%	2	154	1.3%
	合計	27	895	3.0%	30	850	3.5%	23	799	2.9%	24	798	3.0%	16	802	2.0%
専攻科	1年	0	27	0.0%	0	34	0.0%	0	26	0.0%	0	27	0.0%	1	20	5.0%
	2年	0	28	0.0%	0	24	0.0%	0	34	0.0%	0	26	0.0%	1	27	3.7%
	合計	0	60	0.0%	0	55	0.0%	0	58	0.0%	0	60	0.0%	2	47	4.3%

※) 退学者:年度途中退学者数+年度末退学者数。 在籍者:年度当初に在籍していた学生数。

## 8 教育

### 8-1 インターンシップ参加者数

○本科 インターンシップエントリー人数

(人)

コース名	H25			H26			H27			H28			H29		
	企業	大学		企業	大学		企業	大学		企業	大学		企業	大学	
機械システム	42	42	0	41	39	2	32	30	2	33	33	0	32	31	1
システムデザイン	20	20	0												
メカトロニクス	34	31	3	28	24	4	28	22	6	31	27	4	26	23	3
電子情報	21	19	2	29	29	0	15	12	3	25	25	0	22	22	0
物質化学	20	18	2	30	24	6	24	22	2	28	25	3	20	20	0
環境都市システム	29	29	0	36	33	3	35	33	2	35	33	2	36	36	0
合計	166	159	7	164	149	15	134	119	15	152	143	9	136	132	4

注) 平成26年度よりシステムデザインコースを廃止し、5コース制に移行。

○専攻科 インターンシップエントリー人数

(人)

コース名	H25			H26			H27			H28			H29			
	企業	大学		企業	大学		企業	大学		企業	大学		企業	大学		
前期	機械工学	17	14	3	15	9	6	9(2)	7(1)	2(1)	15(3)	12(4)	3	10(3)	9(3)	1
	電気電子工学	7	3	4	9	2	7	3	0	3	6	1	5	6	0	6
	応用化学	9	5	4	6	4	2	8	5	3	10(2)	7(1)	3(1)	4	0	4
	土木工学	5	2	3	7	1	6	3	0	3	5	2	3	10(4)	5(2)	5(2)
	小計	38	24	14	37	16	21	23(2)	12(1)	11(1)	36(5)	22(5)	14(1)	30(7)	14(5)	16(2)
後期	機械工学	9	9	0	15	13	2	22(7)	15(7)	7						
	電気電子工学	4	4	0	7	3	4	3	1	2						
	応用化学	7	5	2	6	3	3	5	4	1						
	土木工学	4	4	0	8	7	1	5(1)	3	2(1)						
	小計	24	22	2	36	26	10	35(8)	23(7)	12(1)						
合計	62	46	16	73	42	31	58(10)	35(8)	23(2)	36(5)	22(5)	14(1)	30(7)	14(5)	16(2)	

※1) 括弧書きの数値は、海外へのインターンシップエントリー人数のうち数。

※2) 平成28年度は前期の欄に通年の回数を掲載(のべ数)。

※3) 海外インターンシップの行き先は以下の通り。

平成27年度: インドネシア、タイ

平成28年度: インドネシア、イギリス、タイ

平成29年度: タイ、シンガポール、ルーマニア、インドネシア

### 8-2 校長顕彰(学生)

(人)

区分	H25	H26	H27	H28	H29
個人	119	75	95	67	66
団体				8(72)	2(6)

※) 団体の顕彰は平成28年度に新設された。( )は団体の構成員の合計数である。



## 8-3 国際交流

○学生の海外派遣実績 (人)

区分	H25	H26	H27	H28	H29
オタゴ短期留学				17	13
トビタテ留学JAPAN	0	0	1	0	1
その他	0	0	0	2	2
合計	0	0	1	19	16

○海外学生の受入 (人)

区分	H25	H26	H27	H28	H29
さくらサイエンスプラン			10	10	0

## 8-4 FD活動

○ティーチング・ポートフォリオ作成ワークショップ (回・人)

区分	H25			H26			H27			H28			H29		
	作成WS	更新WS	長期コース	作成WS	更新WS	長期コース	作成WS	更新WS	長期コース	作成WS	更新WS	長期コース	作成WS	更新WS	長期コース
実施回数	2	1	2	2	2	1	2	0	1	2	2	0	2	0	0
延べ日数・期間	6日	1日	3月～12月	6日	2日	1年	6日		4月～12月	6日	2日		6日		
作成者	府大高専	4	2	2	2	4	1	1		1	3	4	2		
	他大学・高専	15	0	0	4	0	0	11		0	19	0	14		

※) ティーチング・ポートフォリオ: 教員が自らの授業や指導といった教育面についての業績や努力を記録しまとめたもの。

○アカデミック・ポートフォリオ作成ワークショップ (回・人)

区分	H25	H26	H27	H28	H29	
実施回数	2	2	2	2	2	
延べ日数	6日	6日	6日	6日	6日	
作成者	府大高専	0	2	3	2	5
	他大学・高専	19	7	3	2	3

※) アカデミック・ポートフォリオ: 教育面に加えて研究、サービス活動という教員個人の業績を自己省察しながら記録したもの。

# 9 学生支援

## 9-1 授業料減免・奨学金

(人)

区分	H25			H26			H27			H28			H29			
	本科	専攻科		本科	専攻科		本科	専攻科		本科	専攻科		本科	専攻科		
就学支援金	利用者数	338	338	449	449		422	422		381	381		381	381		
	利用率	35.6%	37.8%	49.4%	52.8%		49.1%	52.8%		44.8%	47.7%		45.2%	47.9%		
授業料免除	利用者数	73	62	11	69	64	5	66	58	8	64	51	13	60	53	7
	利用率	7.7%	6.9%	20.0%	7.6%	7.5%	8.6%	7.7%	7.3%	13.3%	7.5%	6.4%	24.5%	7.5%	7.0%	14.9%
奨学金	利用者数	189	171	18	173	154	19	141	128	13	127	115	12	89	81	8
	利用率	19.9%	19.1%	32.7%	19.1%	18.1%	32.8%	16.4%	16.0%	21.7%	14.9%	14.4%	22.6%	10.6%	10.2%	17.0%
学生数(参考)	950	895	55	908	850	58	859	799	60	851	798	53	842	795	47	

※) 就学支援金は本科1年～3年のみ対象。保護者の家庭収入により支援金額が異なる(大阪府支援も含む)。

## 9-2 学生カウンセリング件数

(件)

区分	H25	H26	H27	H28	H29
カウンセリング件数	196	250	289	307	338

## 9-3 後援会・同窓会

### ○大阪府立大学工業高等専門学校後援会

大阪府立大学工業高等専門学校の使命達成に必要な協力をするを目的としている。学生の保護者を主な会員とする組織。主な事業として、本校の教育諸施設の充実ならびに運営に対する助成、学生の保健・体育その他福利厚生に関する必要な助成等を実施している。(会員数約 900人)

### ○大阪府立大学工業高等専門学校同窓会

会員相互の親睦を図り、工業技術の発展に寄与することを目的としている。大阪府立大学工業高等専門学校本科卒業生および専攻科修了生を正会員、在校生を準会員、現・旧職員を特別会員とし、高専への支援も実施している。(会員数約 8,000人)

# 10 卒業・就職等

### ○卒業生数等

(人)

区分		H25	H26	H27	H28	H29
本科	卒業生数	188	188	147	141	148
	進学者数	62	54	56	55	54
	就職希望者数	124	129	90	84	94
	就職者数	123	125	88	83	93
	就職率	99.2%	96.9%	97.8%	98.8%	98.9%
専攻科	修了者数	28	23	32	26	26
	進学者数	16	14	11	15	14
	就職希望者数	12	10	21	10	12
	就職者数	11	10	21	10	12
	就職率	91.7%	100.0%	100.0%	100.0%	100.0%
	学位取得者	28	24	32	26	26

### ○求人倍率等

(人・倍)

区分		H25	H26	H27	H28	H29
本科	就職希望者数	124	129	90	84	94
	求人数	3,529	3,903	3,374	3,187	4,648
	求人倍率	28.5	30.3	37.5	37.9	49.4
専攻科	就職希望者数	12	10	21	10	12
	求人数	1,855	2,072	2,109	1,962	1,995
	求人倍率	154.6	207.2	100.4	196.2	166.3

### ○キャリアデザイン支援状況

(回)

区分	H25	H26	H27	H28	H29
イベント回数	17	21	74	87	115

※) 平成27年度からは各コース単位で実施したイベントも含む。

# 1 1 産学官連携

## 11-1 外部資金獲得状況

(件・千円)

区分	H25		H26		H27		H28		H29	
	件数	金額	件数	金額	件数	金額	件数	金額	件数	金額
共同研究費	3	550	6	2,668	8	1,897	4	2,639	8	4,353
受託研究費	3	13,340	2	1,881	2	1,631	2	1,884	1	840
奨励寄付金	8	4,680	11	1,100	17	3,335	21	7,202	19	5,675
科研費	8	13,520	9	13,660	7	10,920	10	14,670	9	11,660
補助金等	1	965	1	1,755	1	1,432	3	2,082	1	300
合計	23	33,055	29	21,064	35	19,747	40	28,477	38	22,828

※) 教育受託事業(さくらサイエンスプラン等)は除く。

## 11-2 産学官連携実績

(件・回)

区分	H25	H26	H27	H28	H29
技術相談	6	4	30	32	145
地域フォーラム	2	4	4	5	6
地元企業との研究会	2	3	3	5	5

## 11-3 地域連携協定

連携先	協定締結日	協定内容等
寝屋川市	平成17年10月7日	包括連携協定
独立行政法人 産業技術総合研究所関西センター	平成23年12月9日	連携協力

## 11-4 各種連携事業

年度	事業名	期間	主催団体	講座名
H24	人気産業活用人材育成事業	平成24年3月～ 平成25年2月28日	(株)創機システムズ	先端ものづくり系人材育成コース
	人気産業活用人材育成事業	平成24年3月～ 平成25年2月28日	一般財団法人大阪労働協会	クリエイティブ系人材育成(コンテンツ制作)コース
	大学間連携 共同教育推進事業	H24年9月3日～	近畿地区7高専 (代表校 明石高専)	近畿地区7高専連携による 防災技能を有した技術者教育の構築
H25	新事業展開 地域人材育成支援事業	平成25年6月17日～ 平成26年3月11日	関西電子情報産業 協同組合(KEIS)	システムプロデューサ養成研修
H26	新事業展開 地域人材育成支援事業	平成26年9月13日	関西電子情報産業 協同組合(KEIS)	システムプロデューサ養成研修
	地域ものづくり人材 発掘プロジェクト	平成27年1月31日～ 平成27年2月1日	AHC・ORK共同企業体	ものづくり体験講座
	地域ものづくり人材 発掘プロジェクト	平成27年3月15日・ 21日・22日	AHC・ORK共同企業体	ものづくり体験講座
H27	地域中小企業・小規模事業者 人材確保等支援事業	平成28年3月9日	一般財団法人大阪労働協会 (株)池田泉州銀行	企業研究セミナー
H28	地域中小企業・小規模事業者 人材確保等支援事業	平成28年12月10日	一般財団法人大阪労働協会 (株)池田泉州銀行	企業研究セミナー
H29	地域中小企業・小規模事業者 人材確保等支援事業	平成29年12月9日	一般財団法人大阪労働協会 (株)池田泉州銀行	企業研究セミナー
	文部科学省英知を結集した原子 力科学技術・人材育成推進 事業」により実施された「廃炉に 関する基盤研究を通じた創造 的人材育成プログラム-高専間 ネットワークを活用した福島か らの学際的チャレンジ-	平成29年12月16日	文部科学省 廃止措置人材育成高専等連携 協議会	第2回廃炉創造ロボコン

## 12 地域連携活動

### ○出前授業

(件・人)

区分	H25	H26	H27	H28	H29
実施件数	11	20	23	19	19
参加者数	254	456	770	1,760	1,684

### ○児童生徒対象公開講座

(件・人)

区分	H25	H26	H27	H28	H29
実施件数	11	12	13	12	12
参加者数	413	426	428	428	520

### ○一般対象公開講座

(件・人)

区分	H25	H26	H27	H28	H29
実施件数	1	1	1	1	3
参加者数	24	67	60	72	65